



MONTAGEHANDLEIDING

JOMY

**VASTE LADDER MET UITSCHUIFBARE
GEBALANCEERDE BASIS**

JOMY SA

Rue Bourgogne n°20
4452 Wihogne, België

www.jomy.com/nl



☎ +32 42 78 55 12

📠 +32 42 78 26 75

nl@jomy.com

Assemblage van de veiligheidskooi

- Onderdelen: 1° ronde buis aluminium, buitendiameter Ø17.5 mm, binnendiameter Ø13.5 mm
2° bovenste kooiring
3° middelste kooiringen
4° blindklinknagels aluminium, Ø5 mm, lengte 10 mm

Monteer de onderdelen zoals aangegeven in Fig. 1. De afstand tussen twee kooiringen bedraagt gemiddeld 1000 mm, maximaal 1330 mm. De kooiringen worden vastgeklonken aan de verticale kooistijlen.

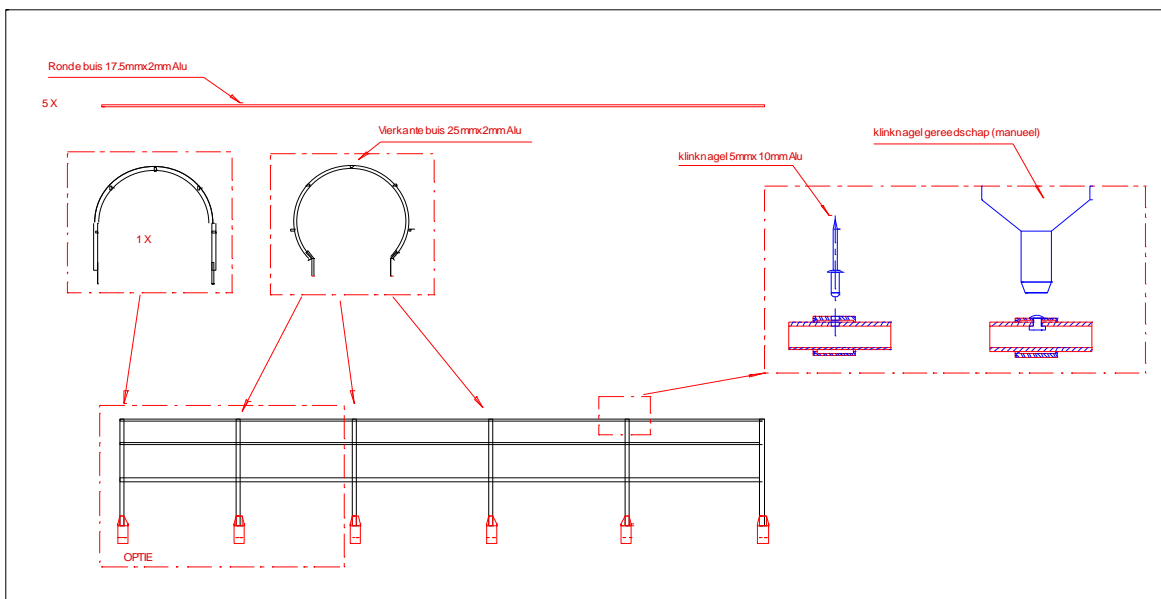


Fig. 1. Assemblage veiligheidskooi.

1. Bevestiging van de veiligheidskooi

- Onderdelen: 1° aluminium klauwen
2° zeskantbouten M8x15, RVS klasse A2-70
3° vlakke sluitringen M8, RVS klasse A2

De klauwen worden geklikt op de ladderboom zoals aangegeven op onderstaande figuur. Vervolgens kunnen ze verschoven worden tot in de gewenste positie en kunnen de kooiringen erop bevestigd worden.

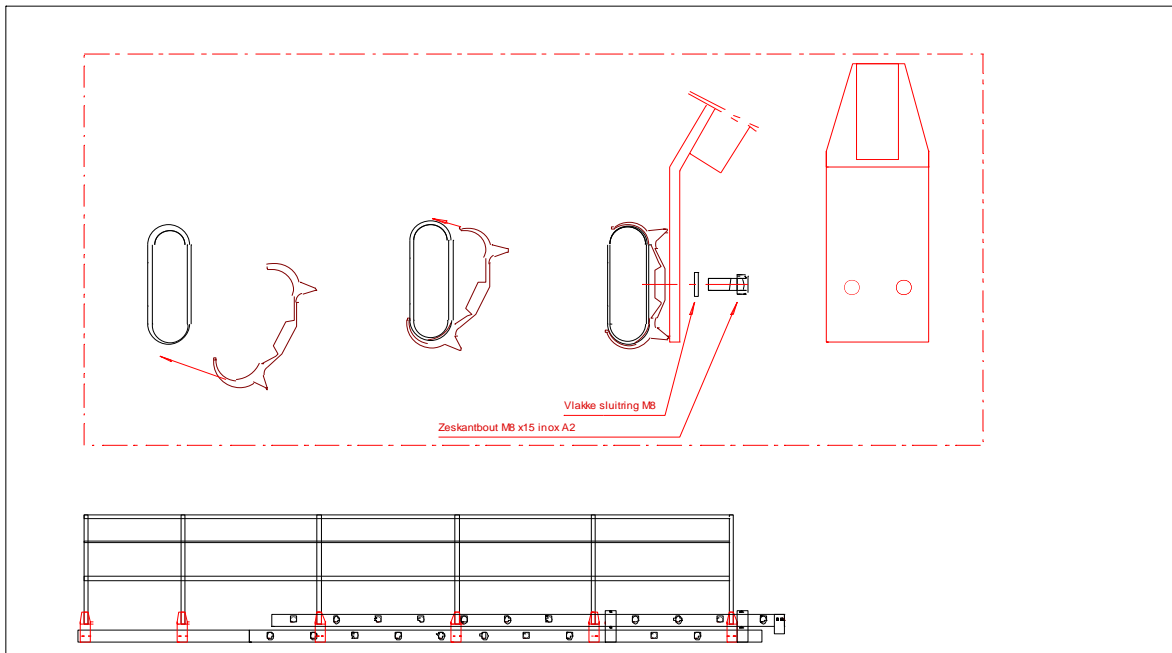


Fig. 2. Montage van veiligheidskooi.

2. Montage van wandsteunen aan ladderboom

- Onderdelen: 1° aluminium klauwen
 2° wandsteunen (L-vormig)
 3° zeskantbouten M8x15, RVS klasse A2-70
 4° vlakke sluitringen M8, RVS klasse A2
 5° RVS blindklinknagels, Ø5 mm, lengte 12 mm

De klauwen worden geklikt op de ladderboom zoals aangegeven op onderstaande figuur. Vervolgens kunnen ze verschoven worden tot in de gewenste positie en kunnen de wandsteunen erop bevestigd worden. De maximum afstand tussen twee steunen is 3080 mm.

Eenmaal op de juiste plaats, worden de aluminium klauwen vastgeklonken aan de ladderboom om wegschuiven te voorkomen.

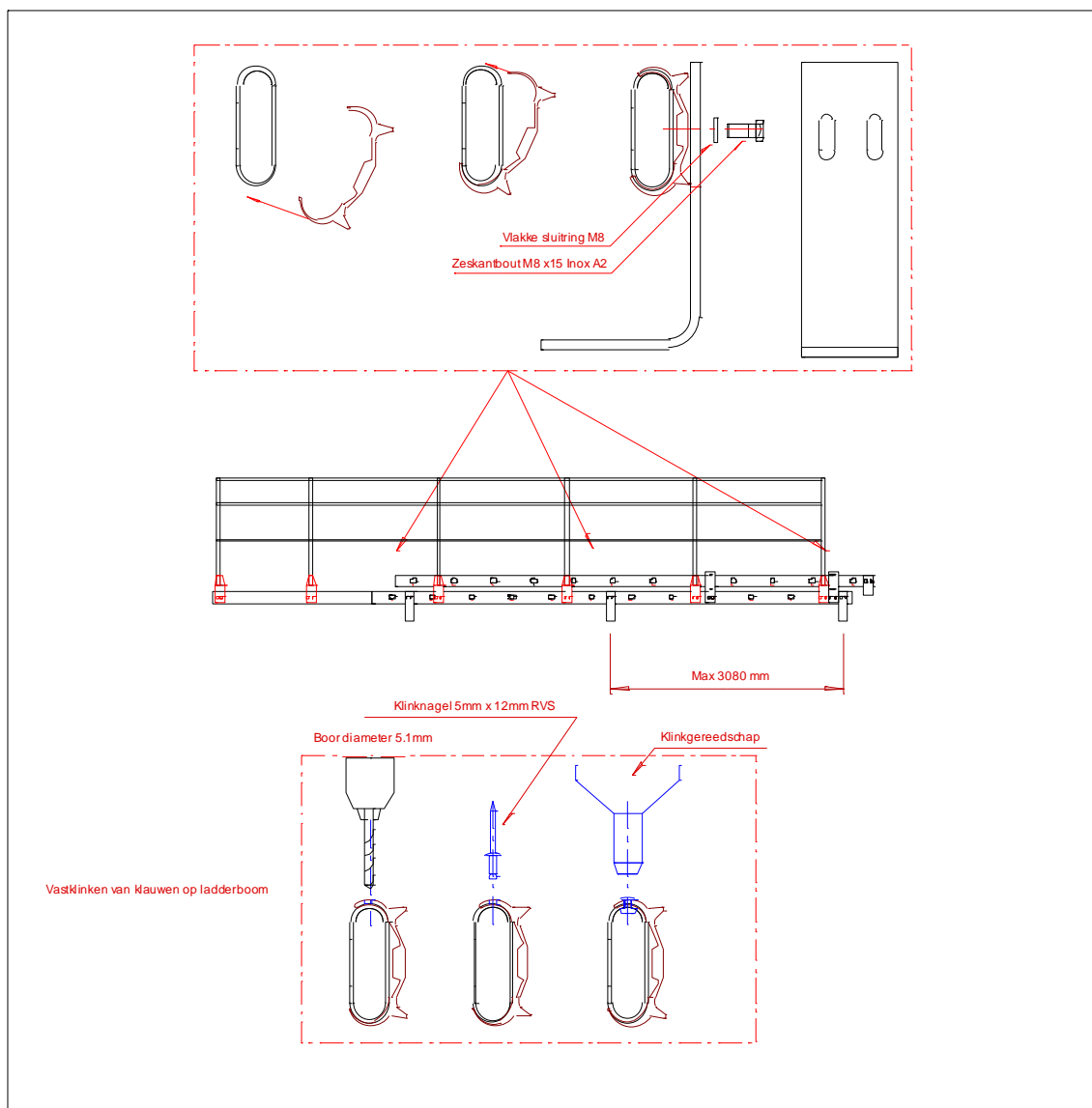


Fig. 3. Montage van wandsteunen op ladderboom.

3. Installatie van geleiders voor tegengewichten

- Onderdelen:
- 1° aluminium klauwen
 - 2° bevestigingsplaten (onderdeel (C) op de tekening)
 - 3° tegengewichtgeleiders (zelfde profiel als ladderboom), inclusief kabelsysteem
 - 4° zeskanbouten M8x15, RVS klasse A2-70
 - 5° vlakke sluitringen M8, RVS klasse A2

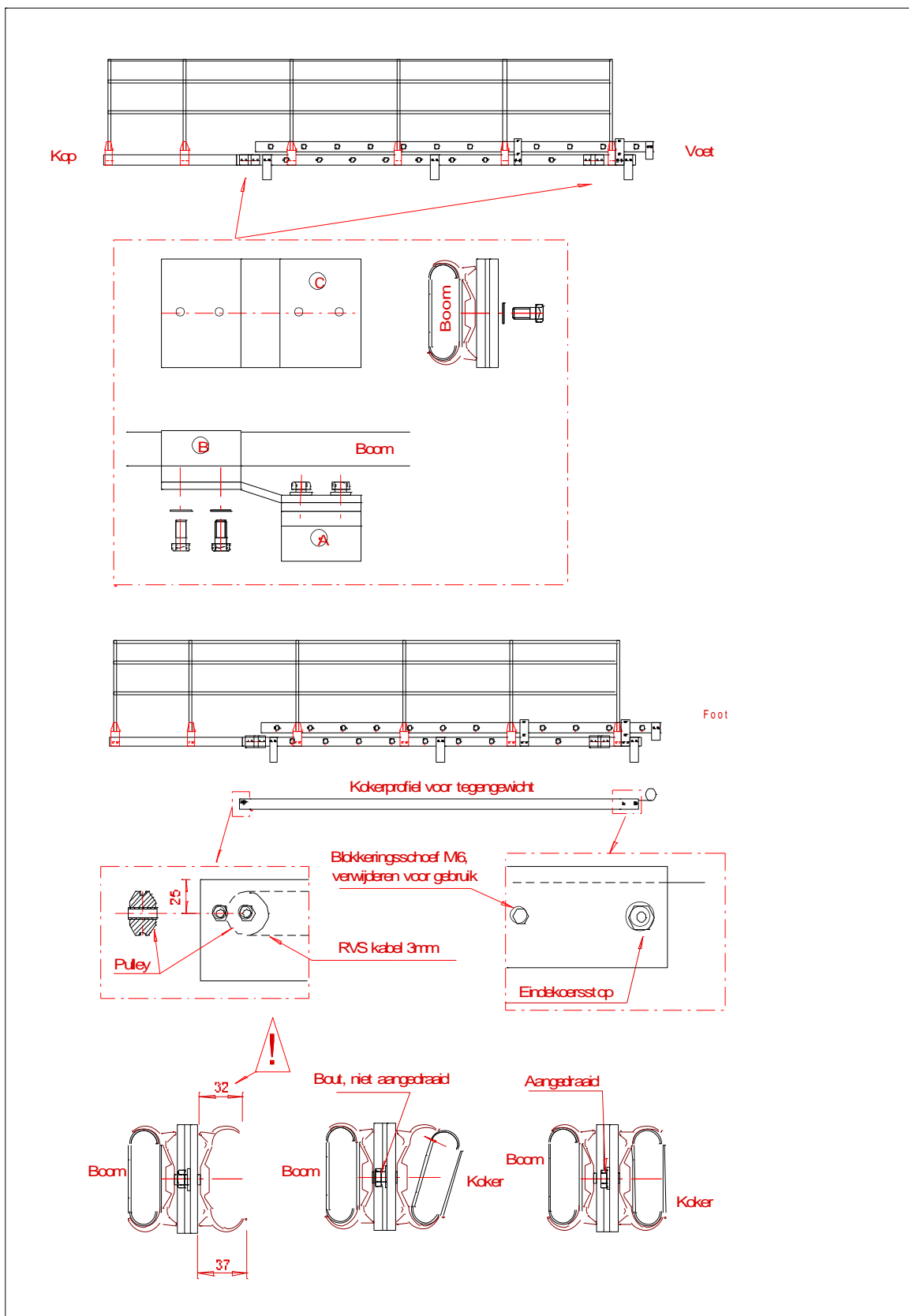


Fig. 4. Installatie van geleiders voor tegengewichten.

In de bovenkant van de geleider zit een pulley voor het omkeren van de RVS kabel. In de onderkant van de geleider zit een stopbout die verhindert dat het tegengewicht de geleiding kan verlaten. Een bout (M6) blokkeert het tegengewicht tijdens het transport en moet verwijderd worden voor de ingebruikname.

Iedere bevestigingsplaat bevat twee klauwen, (A) and (B). Eerst moeten de klauwen (B) gemonteerd worden op de buitenkanten van de ladderbomen. Daarna worden de bevestigingsplaten (C) met twee bouten bevestigd aan de klauwen (B). Voor iedere geleider worden twee bevestigingsplaten gebruikt, telkens boven- en onderaan de geleider.

Vervolgens worden de klauwen (A) bevestigd op de plaatjes. Let hierbij op de juiste richting van de klauw zoals aangeduid op Fig. 5. De klauwen zijn niet symmetrisch en hebben een lage kant, 32 mm, en een hoge, 37 mm. In eerste instantie worden de klauwen verbonden met de bevestigingsplaatjes zonder de bouten aan te spannen. De geleiders kunnen dan in de klauwen (A) klikken, zie Fig. 6, en in de juiste positie geplaatst worden. Pas dan mogen de bouten aangedraaid worden.



Fig. 5. Montage van de geleiders voor de tegengewichten.



Fig. 6. Bevestiging van de geleiders.

4. Bevestiging van de kabel

Bevestig de RVS kabel aan de voet van het uitschuifbaar ladderdeel wanneer deze volledig ingeschoven is, zie foto's beneden. Zorg ervoor de kabel (zacht) gespannen is.

Vervolgens kunnen de M6-bouten, die de tegengewichten blokkeren, verwijderd worden.



5. Bevestiging van de ladder aan de muur

- Onderdelen: 1° keilbouten M10, bouten M10x80 in RVS klasse A2-70
2° opleggingen 50 mm x 6 mm voor M10, aluminium

Markeer de plaatsen op de muur waar gaten geboord moeten worden. Houd hierbij rekening met de vrije doorgangshoogte onder de ladder wanneer deze ingeschoven zal zijn en met het feit dat de overlappende laddersporten van het vaste en uitschuifbare deel op gelijke hoogte moeten staan wanneer de ladder volledig geopend is.

Plaats de ladder plat op de grond en schuif deze uit tot op de nodige lengte. Klem vervolgens 2 tegenover elkaar staande sporten samen tussen 2 plankjes en een houtschroef. Verbind dan ook nog de bovenste sport van het beweegbare ladderdeel met de derde sport van onder te beginnen van het vaste ladderdeel met een spanriem (minstens 250 Kg draagvermogen).

**LET OP: BLOKKEER DE TWEE LADDERDELEN OP GEEN ANDERE WIJZE DAN HIER AANGEGEVEN
VERZEKER U ERVAN DAT DE LADDER NIET IN MEKAAR SCHUIFT ALVORENS U ZE IN VERTICALE POSITIE BRENGT**



Plaats de ladder nu verticaal tegen de muur en markeer de plaatsen waar geboord moet worden. De bovenste laddersport mag niet boven het vloerniveau van het hoogste toegangspunt uitsteken.

Gebruik een klopper met betonboor met diameter 16mm, gatdiepte 80 mm. Deze boorinstructies zijn enkel geldig voor volle betonnen muren, baksteen muren, stenen muren en andere type muren die in staat zijn om de maximale last van de ladder op te vangen.

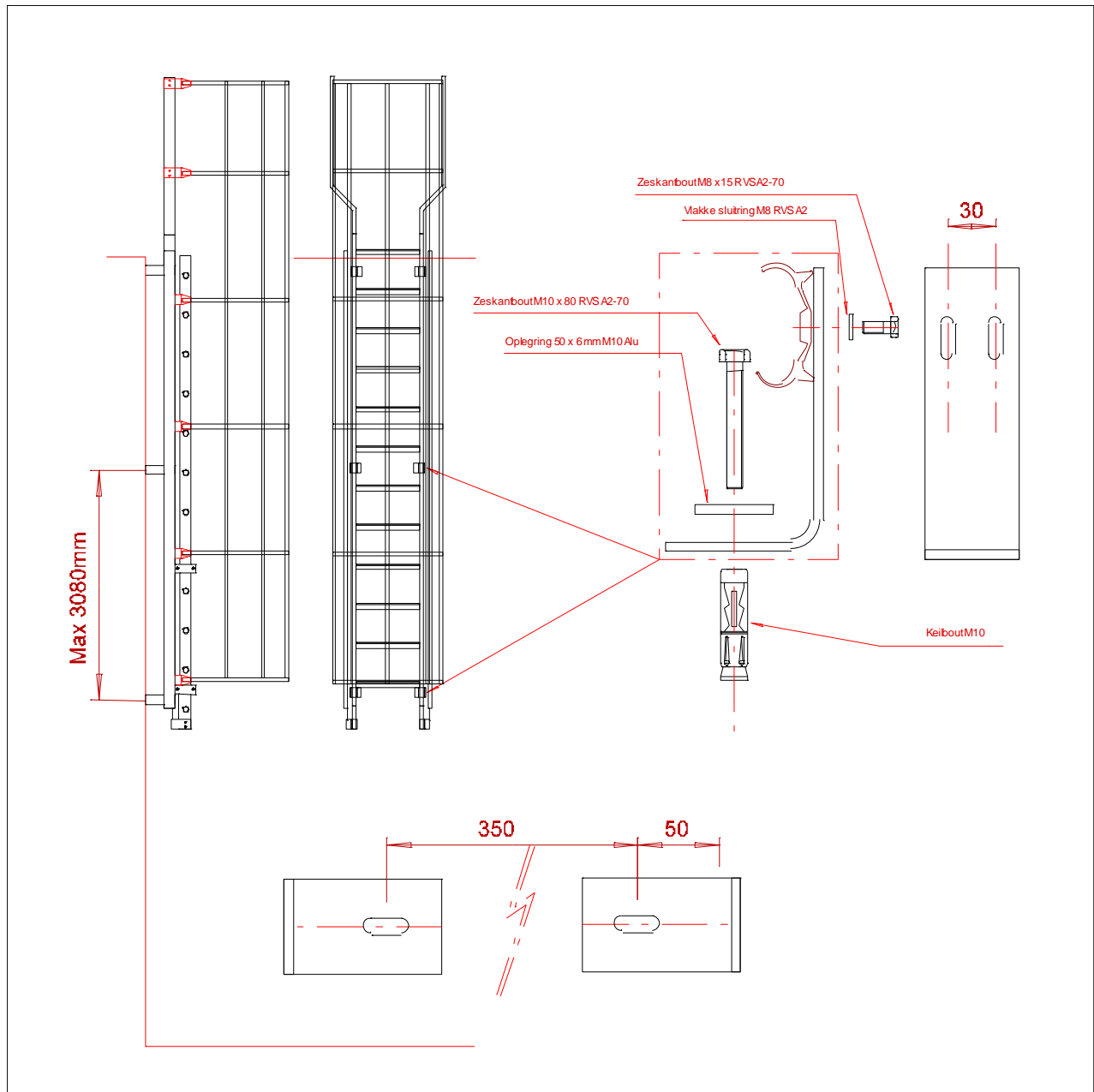


Fig. 8. Bevestiging van ladder aan de muur.